

T.C  
GEBZE KAYMAKAMLIĐI  
MUALLİMKÖY İLKOKULU MÜDÜRLÜĐÜ

**2024-2028**  
**STRATEJİK PLANI**



**UYUYAN MİLLETLER YA ÖLÜR,  
YA DA KÖLE OLARAK UYANIR..!**

*Mustafa Kemal Atatürk*

### Okul Bilgileri

<b>İli: Kocaeli</b>		<b>İlçesi: Gebze</b>	
<b>Adres:</b>	Muallimköy Mah. Muallimköy Cad. No:35	<b>Coğrafi Konum (link)</b>	<a href="http://meb.ai/v9URpB">http://meb.ai/v9URpB</a>
<b>Telefon Numarası:</b>	(262) 759 1071	<b>Faks Numarası:</b>	
<b>e- Posta Adresi:</b>	702106@meb.k12.tr	<b>Web sayfası adresi:</b>	Muallimkoy.meb.k12.tr
<b>Kurum Kodu:</b>	702106	<b>Öğretim Şekli:</b>	Tam Gün

## SUNUŞ

21. Yüzyılda çok hızlı gelişen bilim ve teknolojiyle birlikte kurumların hızlı deęişimine uyum sağlayabilmeleri için yönetim anlayışının da deęişimi kaçınılmaz olmuştur. Hızlı bir gelişme çabası içinde olan ve hızla gelişen Türkiye eğitim yönetimi anlayışı; çağın gereklerine göre deęişmekte ve gelişmektedir. Eğitim kurumları deęişime uyum sağlayabilmek için tedbirler almak ve bunu sağlayabilmek için geleceęi planlamak zorundadır. Bu noktada stratejik planlama çalışmalarının önemi artmaktadır. Stratejik planlarıyla kurumlar tüm paydaşlarıyla birlikte bugünkü durumlarını analiz ederek, kaynaklarını etkili ve verimli kullanıp geleceklerini planlar. Okulumuz, daha iyi bir eğitim seviyesine ulaşmak düşüncesiyle sürekli yenilenmeyi ve kalite kültürünü kendisine ilke edinmeyi amaçlamaktadır. Büyük önder Atatürk'ü örnek alan bizler; Çaęa uyum sağlamış, çağı yönlendiren öğrenciler yetiştirmek için kurulan okulumuz, geleceęimiz teminatı olan öğrencilerimizi daha iyi imkânlarla yetiştirip, düşünce ufku ve yenilikçi ruhu açık Türkiye Cumhuriyetinin çıtasını daha yükseklerle taşıyan bireyler olması için öğretmenleri ve idarecileriyle özverili bir şekilde tüm azmimizle çalışmaktayız.

Biz, eğitimi bizi biz yapan en etkili gelişim-deęişim-dönüşüm süreci olarak görmekteyiz. Bu nedenle amacımız yaşadığımız toprakları eğitilmiş insanlarla daha mutlu daha gelişmiş bir ülke haline getirmektir. Ulusumuzun gelişmiş, çağdaş, modern, zengin ve dünyada söz sahibi bir ülke haline dönüşüm sürecinde eğitimin gücünü görerek; bu güce yol vermek, yön vermek için Türkiye Cumhuriyeti'nin bir ülküsü, kurucusu Mustafa Kemal Atatürk'ün önderlik ettięi bu yolda öğrenciler yetiştirmektir.

Bu bağlamda bizler Muallimköy İlkokulu olarak öncelikle stratejik planımızı oluşturmak için önce ekipler oluşturduk, kurumumuzun özel durumu fiziksel koşulları, avantajları ve dezavantajlarını belirledik. Bu doğrultuda gerçekleştirilebilecek hedefler saptadık. Böylece kurumumuzun sürekli iyileştirme yoluyla başarısını arttıracak yeni açılımlar hedefler belirlemiş olduk. Bu çalışmamızla öğrencilerimizin bilgi ve becerilerini geliştireceęine, verimlilięini arttıracacağına dolayısıyla okul başarısını arttıracacağına inanıyor ve 2024-2028 Stratejik Planımızın yararlı olmasını diliyoruz.

İsmail UÇAR  
Okul Müdürü

## İÇİNDEKİLER

SUNUŞ .....	4
TABLolar LİSTESİ .....	6
ŞEKİLLER LİSTESİ .....	6
1.BÖLÜM .....	7
1. GİRİŞ VE STRATEJİK PLANIN HAZIRLIK SÜRECİ .....	8
1.1 Strateji Geliştirme Kurulu ve Stratejik Plan Ekibi.....	8
1.2 Planlama Süreci .....	8
2.BÖLÜM.....	9
2. DURUM ANALİZİ .....	10
2.1 Kurumsal Tarihçe .....	10
2.2 Uygulanmakta Olan Stratejik Planın Değerlendirilmesi.....	10
2.3 Mevzuat Analizi.....	12
2.4 Üst Politika Belgeleri Analizi.....	14
2.5 Faaliyet Alanları ile Ürün/Hizmetlerin Belirlenmesi .....	15
2.6 Paydaş Analizi .....	16
2.7 Kuruluş İçi Analiz.....	19
2.7.1 Teşkilat Şeması .....	20
2.7.2 İnsan Kaynakları .....	20
2.7.3 Teknolojik Düzey.....	23
2.7.5 İstatistikî Veriler.....	26
2.8 Çevre Analizi (PESTLE).....	27
2.9 Güçlü ve Zayıf Yönler ile Fırsatlar ve Tehditler (GZFT) Analizi .....	28
2.10 Tespit ve İhtiyaçların Belirlenmesi .....	29
3.BÖLÜM.....	30
3. GELECEĞE BAKIŞ .....	31
3.1 Misyon.....	31
3.2 Vizyon .....	31
3.3 Temel Değerler .....	31
3.4 Amaç, Hedef ve Performans Göstergesi ile Stratejiler .....	32
4.BÖLÜM.....	38
4. MALİYETLENDİRME.....	39
5.BÖLÜM .....	40
5. İZLEME VE DEĞERLENDİRME .....	41
EKLER: .....	42

## TABLolar LİSTESİ

<i>Tablo 1. Strateji Geliştirme Kurulu ve Stratejik Plan Ekibi Tablosu</i>
<i>Tablo 2. Üst Politika Belgeleri Analizi Tablosu</i>
<i>Tablo 3. Faaliyet Alanlar/Ürün ve Hizmetler Tablosu</i>
<i>Tablo 4. Paydaş Sınıflandırma ve Önceliklendirme Tablosu</i>
<i>Tablo 5. Çalışanların Görev Dağılımı</i>
<i>Tablo 6. İdari Personelin Hizmet Süresine İlişkin Bilgiler</i>
<i>Tablo 7. Öğretmenlerin Hizmet Süreleri (Yıl İtibarıyla)</i>
<i>Tablo 8. Kurumdaki Mevcut Hizmetli/ Memur Sayısı</i>
<i>Tablo 9. Okul/kurum Rehberlik Hizmetleri</i>
<i>Tablo 10. Teknolojik Araç-Gereç Durumu</i>
<i>Tablo 11. Fiziki Mekân Durumu</i>
<i>Tablo 12. Kaynak Tablosu</i>
<i>Tablo 13. Gelir-Gider Tablosu</i>
<i>Tablo 14. PESTLE Analiz Tablosu</i>
<i>Tablo 15. GZFT Listesi</i>
<i>Tablo 16. Amaç, Hedef, Gösterge ve Stratejilere İlişkin Tablolar</i>
<i>Tablo 17. Tahmini Maliyet Tablosu</i>

## ŞEKİLLER LİSTESİ

<i>Şekil 1. Teşkilat Şeması</i>
<i>Şekil 2. İzleme ve Değerlendirme Modeli</i>

# **1.BÖLÜM**

## **GİRİŞ VE STRATEJİK PLANIN HAZIRLIK SÜRECİ**

# 1. GİRİŞ VE STRATEJİK PLANIN HAZIRLIK SÜRECİ

## 1.1 Strateji Geliştirme Kurulu ve Stratejik Plan Ekibi

Stratejik Planlama çalışmaları, Millî Eğitim Bakanlığı Strateji Geliştirme Başkanlığının 2022-21 Sayılı Genelgesi gereğince başlatılmıştır.

Strateji Geliştirme Kurulu: Okul müdürünün başkanlığında, bir okul müdür yardımcısı, bir öğretmen ve okul/aile birliği başkanı ile bir yönetim kurulu üyesi olmak üzere 5 kişiden oluşan üst kurul kurulur.

Stratejik Plan Ekibi: Okul müdürü tarafından görevlendirilen ve üst kurul üyesi olmayan müdür yardımcısı başkanlığında, belirlenen öğretmenler ve gönüllü velilerden oluşur.

*Tablo 1. Strateji Geliştirme Kurulu ve Stratejik Plan Ekibi Tablosu*

Strateji Geliştirme Kurulu Bilgileri		Stratejik Plan Ekibi Bilgileri	
Adı Soyadı	Ünvanı	Adı Soyadı	Ünvanı
İsmail UÇAR	Müdür	İsmail UÇAR	Müdür
Nesibe YILMAZ	Öğretmen	Nesibe YILMAZ	Öğretmen
Güluğ TOPOĞRAF	Öğretmen	Güluğ TOPOĞRAF	Öğretmen
Bayram ŞEKER	Öğretmen	Bayram ŞEKER	Öğretmen
Bünyamin KANİ	Öğretmen	Bünyamin KANİ	Öğretmen
Gamze İLEN ÖZKAN	Öğretmen	Gamze İLEN ÖZKAN	Öğretmen

## 1.2 Planlama Süreci

2024-2028 dönemi stratejik plan hazırlanma süreci Strateji Geliştirme Kurulu ve Stratejik Plan Ekibi'nin oluşturulması ile başlamıştır. Ekip tarafından oluşturulan çalışma takvimi kapsamında ilk aşamada durum analizi çalışmaları yapılmış ve durum analizi aşamasında, paydaşlarımızın plan sürecine aktif katılımını sağlamak üzere paydaş anketi, toplantı ve görüşmeler yapılmıştır. Durum analizinin ardından geleceğe yönelim bölümüne geçilerek okulumuzun/kurumumuzun amaç, hedef, gösterge ve stratejileri belirlenmiştir.

Bu bağlamda bizler Muallimköy İlkokulu olarak öncelikle stratejik planımızı oluşturmak için önce ekipler oluşturduk, kurumumuzun özel durumu fiziksel koşulları, avantajları ve dezavantajlarını belirledik. Bu doğrultuda gerçekleştirilebilecek hedefler saptadık. Böylece kurumumuzun sürekli iyileştirme yoluyla başarısını arttıracak yeni açılımlar hedefler belirlemiş olduk. Bu çalışmamızla öğrencilerimizin bilgi ve becerilerini geliştireceğine, verimliliğini arttıracığına dolayısıyla okul başarısını arttıracığına inanıyor ve 2024-2028 Stratejik planımızın yararlı olmasını diliyoruz.



# **2.BÖLÜM**

## **DURUM ANALİZİ**

## 2. DURUM ANALİZİ

Stratejik planlama sürecinin ilk adımı olan durum analizi, okulumuzun/kurumumuzun “neredeyiz?” sorusuna cevap vermektedir. Okulumuzun/kurumumuzun geleceğe yönelik amaç, hedef ve stratejiler geliştirebilmesi için öncelikle mevcut durumda hangi kaynaklara sahip olduğu ya da hangi yönlerinin eksik olduğu ayrıca, okulumuzun/kurumumuzun kontrolü dışındaki olumlu ya da olumsuz gelişmelerin neler olduğu değerlendirilmiştir. Dolayısıyla bu analiz, okulumuzun/kurumumuzun kendisini ve çevresini daha iyi tanımasına yardımcı olacak ve stratejik planın sonraki aşamalarından daha sağlıklı sonuçlar elde edilmesini sağlayacaktır.

Durum analizi bölümünde, aşağıdaki hususlarla ilgili analiz ve değerlendirmeler yapılmıştır;

- Kurumsal tarihçe
- Uygulanmakta olan planın değerlendirilmesi
- Mevzuat analizi
- Üst politika belgelerinin analizi
- Faaliyet alanları ile ürün ve hizmetlerin belirlenmesi
- Paydaş analizi
- Kuruluş içi analiz
- Dış çevre analizi (Politik, ekonomik, sosyal, teknolojik, yasal ve çevresel analiz)
- Güçlü ve zayıf yönler ile fırsatlar ve tehditler (GZFT) analizi
- Tespit ve ihtiyaçların belirlenmesi

### 2.1 Kurumsal Tarihçe

1930 yıllarında şimdiki köy kahvehanesinin yerinde bulunan okul, 1961 yılında bugün halen hizmet vermekte olan binasına taşınmıştır. İki derslikle eğitim-öğretime başlayan okulumuz 1992 yılında yapılan ilave dersliklerle 1992-1993 eğitim-öğretim yılından itibaren 4 derslikli bir okul olarak hizmet vermeye başlamıştır. 2004 yılında anasınıfı dersliğinin açılmasıyla birlikte 2004-2005 eğitim-öğretim yılından itibaren okulumuz 5 derslikli bir okul olarak hizmet vermeye devam etmektedir.

### 2.2 Uygulanmakta Olan Stratejik Planın Değerlendirilmesi

MEB Strateji Geliştirme Başkanlığının yayınladığı 2010/14 sayılı genelge ile İlçe Milli Eğitim Müdürlüklerinin stratejik plan yapmaları zorunlu hale getirilmiştir. Bu genelge doğrultusunda stratejik planlama ekibi kurulmuş, 2019–2023 yıllarını kapsayan stratejik planını hazırlamış 03 Kasım 2019 tarihinde plan tamamlanarak yayınlanmıştır.

2019-2023 Stratejik Planı Mevcut Durum Analizi Raporu, Stratejik Plan Kitabı ve Performans Programı kitapçığı olmak üzere 3 kitaptan oluşmaktadır. Stratejik Plan Hazırlık Süreci Durum Analizi, Geleceğe Yönelim, Maliyetlendirme, İzleme Ve Değerlendirme, olmak üzere 5 bölümden oluşmaktadır.

Mevcut planda Durum Analizi, Paydaş Analizi, Yükümlülükler Ve Mevzuat Analizi, Kurum İçi Ve Dışı Analiz, Üst Politika Belgeleri ,GZFT(SWOT)Analizi, kullanılmıştır. 2019-2023 Stratejik Planı Yasal Yükümlükler Ve Mevzuat Analizi bölümü 652 sayılı Millî Eğitim Bakanlığının Teşkilat ve Görevleri Hakkında Kanun Hükmünde Kararname esaslarına göre belirlenmiştir. 2019-2023 Stratejik Planı Okulun Tarihçesi, Okulun Mevcut Durumu, Paydaş Analizi,GZFT Analizi, Misyonumuz, Vizyonumuz, Temel Değerlerimiz, Eğitim ve Öğretime Erişim, Eğitim ve Öğretimde Kalitenin Arttırılması, Kurumsal Kapasite, Güvenlik,olmak üzere 11 faaliyet alanında gruplanmıştır.

2019-2023 stratejik planımız, Okul Müdürü İsmail UÇAR başkanlığında görevli öğretmenlerimizin katılımıyla yapılan toplantılarda, değerlendirilmiş ve sonuçları paylaşılmıştır. 2019-2023 stratejik planımızla birlikte hesap verilebilirlik anlayışı ile kaynakların etkili, ekonomik ve verimli bir şekilde elde edilmesi ve kullanılması sağlanmış,stratejik yönetim anlayışı kurum kültürü olarak benimsenmiştir. Planlama, çalışmaları izleme, değerlendirme ve denetleme süreçleri önem kazanmıştır.

Değerlendirme raporu, 2019-2023 Dönemi Stratejik Planının 2023 yılı hedeflere ve hedeflere ait performans göstergelerine ulaşma oranları dikkate alınarak hazırlanmıştır. Raporda; stratejik planda belirlenmiş olan amaç ve hedefler, sorumlu birim ve performans göstergeleri bazında değerlendirilmiştir ve her bir performans göstergesi için performans hesaplaması yüzde olarak hesaplanmıştır. Performans göstergelerine ilişkin değerlendirmeler; Her bir performans göstergesinin hedefe etkisi göz önünde bulundurularak hedef bazında performans hesaplaması yapılmıştır.

Hedef Performansının Hesaplanmasında Dikkat Edilen Hususlara Aşağıda Yer Verilmiştir:

- Tablolarda yer alan hedef performansları, performans göstergelerinin gerçekleşme yüzdeleri tek tek hesaplandıktan sonra ilgili göstergenin hedefe olan etkisi bulunarak sonuçların toplanmasıyla elde edilmiştir.

- Bazı göstergelerin performansı yüzde 100'ü aşmıştır. Ancak hedef performansının ölçümünde bu değer 100 olarak dikkate alınmıştır. Böylece diğer göstergelerin hedefe etkisinin doğru hesaplanması sağlanmıştır.

- Bazı göstergelerin performansı negatif bir değer almıştır. Ancak hedef performansının ölçümünde bu değer 0 olarak dikkate alınmıştır. Böylece diğer göstergelerin hedefe etkisinin doğru hesaplanması sağlanmıştır.

Değerlendirmelerimiz sonucunda, hedef göstergelerimize etki eden önemli gelişmeler yaşandığını gözlemledik. Bu gelişmeler, planlarımızın bazı alanlarda başarısızlığa neden olmasına yol açtı. Bu kırılma noktalarını ayrıntılı olarak planımızın değerlendirme analizinde ele alacağız. Özellikle şu anahtar konuları vurgulayabiliriz:

**Pandemi Süreci:** COVID-19 pandemisi, eğitim alanında büyük zorluklar yarattı. Dünya genelinde okulların kapanması veya sınırlı katılımı açık kalması, öğrenciler üzerinde olumsuz etkilere yol açtı.

**Deprem Etkisi:** Kahramanmaraş'ta yaşanan deprem, psikolojik ve sosyal hasara neden oldu ve öğrencilerin eğitimine olumsuz etkiledi.

**Okul Kapanmaları:** COVID-19 pandemisi nedeniyle birçok ülkede okullar geçici olarak kapatılmış veya çevrimiçi eğitime geçilmiştir. Bu, öğrencilerin fiziksel olarak okula katılamamaları anlamına gelir.

**Çevrimiçi Eğitim Uygulamaları:** Pandemi sırasında öğrenciler, öğretmenler ve eğitim kurumları, çevrimiçi eğitim platformlarına daha fazla bağımlı hale gelmiştir.

**Öğrenci Başarısındaki Dalgalanmalar:** Pandemi nedeniyle öğrenci başarısı ve öğrenci notları dünya genelinde dalgalanmıştır. Online eğitim, öğrencilerin motivasyonunu ve öğrenme süreçlerini etkilemiştir..

**Öğrenci Devamsızlığı:** Okulların kapanması veya karışık eğitim modelleri, öğrenci devamsızlığı sorunlarına yol açmıştır. Bazı öğrenciler, çevrimiçi eğitime erişimde sorun yaşamıştır.

Bu faktörler, hedeflerimize ulaşma konusunda karşılaştığımız zorlukların altını çizmektedir. Bu nedenle, yeni plan döneminde bu zorlukların üstesinden gelmeyi ve daha etkili bir eğitim ortamı oluşturmayı hedeflemekteyiz.

Muallimköy İlkokulu olarak 2019-2023 Stratejik Planı'nın gerçekleştirme durumu değerlendirildiğinde aşağıdaki konularda önemli iyileşmelerin sağlandığı görülmüştür:

#### **İyileşmeler**

- 1) Okul binasında ve fiziki mekanlarda iyileştirilmeler yapılmıştır.
- 2) Okul binasının iç ve dış temizliği sağlanmıştır.
- 3) Okul binasında öğrencilerin güvenlikleri sağlanmıştır.
- 4) Okul binası iş sağlığı ve güvenliği standartlarına uygun hale getirilmiştir.

#### **Sorunlar**

- 1) Yeterli sayıda kültürel ve sportif faaliyet yapılamaması.
- 2) Velilerin okul idaresine ve öğretmenlere yersiz müdahalelerde bulunmaları.
- 3) Çalışanlara yönelik yapılan suçlamalarda velilere yaptırımların yetersiz olması.
- 4) Okul binasının dışında çöp konteynerlerinin olmaması ve çöplerin duvar diplerine atılması.
- 5) Sabah okula giriş saatinde yoğun araç trafiğinin yaşanması.

### **2.3 Mevzuat Analizi**

<b>YASAL YÜKÜMLÜLÜK (GÖREVLER)</b>	<b>DAYANAK(KANUN, YÖNETMELİK, GENELGE, YÖNERGE)</b>
<b>Atama</b>	657 Sayılı Devlet Memurları Kanunu
	Milli Eğitim Bakanlığına Bağlı Okul ve Kurumların Yönetici ve Öğretmenlerinin Norm Kadrolarına İlişkin Yönetmelik
	Milli Eğitim Bakanlığı Eğitim Kurumları Yöneticilerinin Atama ve Yer Değiştirmelerine İlişkin Yönetmelik
	Milli Eğitim Bakanlığı Öğretmenlerinin Atama ve Yer Değiştirme Yönetmeliği

<b>Ödül, Disiplin</b>	Devlet Memurları Kanunu
	6528 Sayılı Milli Eğitim Temel Kanunu İle Bazı Kanun ve Kanun Hükmünde Kararnamelerde Değişiklik Yapılmasına Dair Kanun
	Milli Eğitim Bakanlığı Personeline Başarı, Üstün Başarı ve Ödül Verilmesine Dair Yönerge
	Milli Eğitim Bakanlığı Disiplin Amirleri Yönetmeliği
<b>Okul Yönetimi</b>	1739 Sayılı Milli Eğitim Temel Kanunu
	Milli Eğitim Bakanlığı İlköğretim Kurumları Yönetmeliği
	Milli Eğitim Bakanlığı Okul Aile Birliği Yönetmeliği
	Milli Eğitim Bakanlığı Eğitim Bölgeleri ve Eğitim Kurulları Yönergesi
	MEB Yönetici ve Öğretmenlerin Ders ve Ek Ders Saatlerine İlişkin Karar
	Taşınır Mal Yönetmeliği
<b>Eğitim-Öğretim</b>	Anayasa
	1739 Sayılı Milli Eğitim Temel Kanunu
	222 Sayılı İlköğretim ve Eğitim Kanunu
	6287 Sayılı İlköğretim ve Eğitim Kanunu ile Bazı Kanunlarda Değişiklik Yapılmasına Dair Kanun
	Milli Eğitim Bakanlığı İlköğretim Kurumları Yönetmeliği
	Milli Eğitim Bakanlığı Eğitim Öğretim Çalışmalarının Planlı Yürütülmesine İlişkin Yönerge
	Milli Eğitim Bakanlığı Öğrenci Yetiştirme Kursları Yönergesi
	Milli Eğitim Bakanlığı Ders Kitapları ve Eğitim Araçları Yönetmeliği
	Milli Eğitim Bakanlığı Öğrencilerin Ders Dışı Eğitim ve Öğretim Faaliyetleri Hakkında Yönetmelik
<b>Personel İşleri</b>	Milli Eğitim Bakanlığı Personel İzin Yönergesi
	Devlet Memurları Tedavi ve Cenaze Giderleri Yönetmeliği
	Kamu Kurum ve Kuruluşlarında Çalışan Personelin Kılık Kıyafet Yönetmeliği
	Memurların Hastalık Raporlarını Verecek Hekim ve Sağlık Kurulları Hakkındaki Yönetmelik
	Milli Eğitim Bakanlığı Personeli Görevde Yükseltme ve Unvan Değişikliği Yönetmeliği
	Öğretmenlik Kariyer Basamaklarında Yükseltme Yönetmeliği
<b>Mühür, Yazışma, Arşiv</b>	Resmi Mühür Yönetmeliği
	Resmi Yazışmalarda Uygulanacak Usul ve Esaslar Hakkındaki Yönetmelik
	Milli Eğitim Bakanlığı Evrak Yönergesi
	Milli Eğitim Bakanlığı Arşiv Hizmetleri Yönetmeliği
<b>Rehberlik ve Sosyal Etkinlikler</b>	Milli Eğitim Bakanlığı Rehberlik ve Psikolojik Danışma Hizmetleri Yönet.
	Okul Spor Kulüpleri Yönetmeliği
	Milli Eğitim Bakanlığı İlköğretim ve Ortaöğretim Sosyal Etkinlikler Yönetmeliği

<b>Öğrenci İşleri</b>	Milli Eğitim Bakanlığı İlköğretim Kurumları Yönetmeliği
	Milli Eğitim Bakanlığı Demokrasi Eğitimi ve Okul Meclisleri Yönergesi
	Okul Servis Araçları Hizmet Yönetmeliği
<b>İsim ve Tanıtım</b>	Milli Eğitim Bakanlığı Kurum Tanıtım Yönetmeliği
	Milli Eğitim Bakanlığına Bağlı Kurumlara Ait Açma, Kapatma ve Ad Verme Yönetmeliği
<b>Sivil Savunma</b>	Sabotajlara Karşı Koruma Yönetmeliği
	Binaların Yangından Korunması Hakkındaki Yönetmelik
	Daire ve Müesseseler İçin Sivil Savunma İşleri Kılavuzu

## 2.4 Üst Politika Belgeleri Analizi

Üst politika belgeleri;

- 12. Kalkınma Planı
- Cumhurbaşkanlığı Programı,
- Orta Vadeli Program,
- Cumhurbaşkanlığı Yıllık Programı,
- Millî Eğitim Bakanlığı Stratejik Planı,
- İl Millî Eğitim Müdürlüğü Stratejik Planı,
- İlçe Millî Eğitim Müdürlüğü Stratejik Planı

*Tablo 2. Üst Politika Belgeleri Analizi Tablosu*

<b>Üst Politika Belgesi</b>	<b>İlgili Bölüm/Referans</b>	<b>Verilen Görevler/İhtiyaçlar</b>
Millî Eğitim Bakanlığı Stratejik Planı,	T.C. Milli Eğitim Bakanlığı 2024-2028 Stratejik Plan	Temel eğitimde bilimsel, sosyal, sportif, kültürel, sanatsal ve toplumsal hizmet gibi alanlarda etkinliklere katılım oranı artırılabilecek ve sürekli öğrenmeye teşvik etmek amacıyla öğrencilere okuma kültürü kazandırılacaktır.
İl Millî Eğitim Müdürlüğü Stratejik Planı,	Kocaeli İl Millî Eğitim Müdürlüğü 2024-2028 Stratejik Plan	Temel eğitimde fırsat eşitliğini sağlayarak eğitime erişimi artırmaya yönelik iyileştirmeler hayata geçirilecektir.
İlçe Millî Eğitim Müdürlüğü Stratejik Planı	Gebze İlçe Millî Eğitim Müdürlüğü 2024-2028 Stratejik Plan	İlkokul ve ortaokulda öğrenme kayıplarını azaltmaya yönelik destekleyici mekanizmalar güçlendirilecektir

## 2.5 Faaliyet Alanları ile Ürün/Hizmetlerin Belirlenmesi

Tablo 3. Faaliyet Alanlar/Ürün ve Hizmetler Tablosu

Faaliyet Alanı	Ürün/Hizmetler
<b>Öğretim-eğitim faaliyetleri</b>	Öğrenci İşleri Kayıt-nakil işleri Devam-devamsızlık Sınıf geçme Sınav hizmetleri
<b>Rehberlik faaliyetleri</b>	Öğrencilere rehberlik yapmak Velilere rehberlik etmek Rehberlik faaliyetlerini yürütmek
<b>Sosyal faaliyetler</b>	Öğrenci Gezileri Öğretmenler Sosyal Etkinlikleri Bayramlar-Belirli Gün ve Haftalarla İlgili törenler
<b>Sportif faaliyetler</b>	Geleneksel çocuk oyunları Futbol Basketbol Voleybol
<b>Kültürel ve sanatsal faaliyetler</b>	Çeşitli Sosyal Etkinlikler Çeşitli Kültürel Etkinlikler
<b>İnsan kaynakları faaliyetleri (mesleki gelişim faaliyetleri, personel etkinlikleri...)</b>	Personel Terfi-İzin-Ücret-Maaş İşlemleri Hizmet Birleştirme işlemleri Personel işleri Doğum- ölüm vb. yardım evrakları düzenlenmesi
<b>Okul aile birliği faaliyetleri</b>	Halk Eğitim Müdürlüğü ile işbirliği yapılarak Eğitici Kurslar Düzenlenmesi Veli rehberlik faaliyetleri(Seminerler) Velilere yönelik sosyal faaliyetler
<b>Öğrencilere yönelik faaliyetler</b>	Kayıt- Nakil işleri Devam-devamsızlık Sınıf geçme İşlemleri Bir Üst Öğrenime Geçiş İşlemleri Ders Programları-Ders Dağıtım İşleri Öğrencilere yönelik her türlü belgenin düzenlenmesi

	Öğrenci sağlığı ve güvenliği Öğrenci davranışlarının değerlendirilmesi Öğrenci disiplin işlemleri
<b>Ölçme değerlendirme faaliyetleri</b>	Öğrenci başarısının değerlendirilmesi
<b>Öğrenme ortamlarına yönelik faaliyetler</b>	Bilgi teknoloji donanımlarının sınıflarda yaygınlaştırılarak etkin kullanımını sağlamak
<b>Ders dışı faaliyetler</b>	Yetiştirme Kurslarının açılması ve değerlendirilmesi

## 2.6 Paydaş Analizi

Paydaş analizi kapsamında, öncelikle paydaşlar belirlenerek iç ve dış paydaş olarak tasnif edilmiştir. Katılımcılığı artırmak ve paydaş görüşlerini plana yansıtılabilmek amacıyla anket uygulaması, mülakat, atölye çalışması ve toplantılardan yararlanılmıştır.

*Tablo 4. Paydaş Sınıflandırma ve Önceliklendirme Tablosu*

PAYDAŞLAR	İÇ PAYDAŞ	DIŞ PAYDAŞ	ÖNCELİĞİ
			(5 Yüksek Öncelik -1 Düşük Öncelik)
Millî Eğitim Bakanlığı		X	5
Valilik		X	5
İl Millî Eğitim Müdürlüğü		X	5
Kaymakamlık		X	5
İlçe Millî Eğitim Müdürlüğü		X	5
Öğretmenler	X		5
Öğrenciler	X		5
Veliler	X		5
Okul Aile Birliği	X		5
Diğer çalışanlar	X		5
Gebze Teknik Üniversitesi		X	2
Gebze Belediyesi		X	3
Güvenlik Güçleri ( Gebze Jandarma Komutanlığı)		X	4
Muhtarlık		X	4
Sivil Toplum Kuruluşları		x	3



Paydaş anketlerine ilişkin ortaya çıkan temel sonuçlar şu şekildedir:

### Öğrenci Anketi Sonuçları:

SIRA NO	GÖSTERGELER	SONUÇ
1	Okulumu seviyorum.	4,85
2	Okulumda kendimi güvende hissediyorum.	4,79
3	Okulumun içi ve bahçesi temizdir.	4.25
4	Öğretmenim adildir.	4,32
5	Öğretmenim benimle ilgileniyor.	4.22
6	Yardıma ihtiyacım olursa öğretmenim bana yardım eder.	4.58
7	Öğretmenim derse katılmamı sağlar.	4.21
8	Öğretmenim dersleri farklı araçlar kullanarak anlatır.	4.24
9	Okul kantininde yeterli ve sağlıklı yiyecekler var.	4.21
10	Okulda ders dışı eğlenceli etkinlikler var.	4.25
11	Teneffüslerde ihtiyaçlarımı giderebiliyorum.	4.34
12	Öğretmenim her gün beni çok çalıştırıyor.	4.48
<b>GENEL DEĞERLENDİRME</b>		<b>4.39</b>

### Öğretmen Anketi Sonuçları:

SIRA NO	GÖSTERGELER	SONUÇ
1	Okulun misyonu ve vizyonunu tam olarak anlıyorum.	4,85
2	Okulda eğitim ve yönetim kalitesi sürekli olarak gelişiyor.	4,79
3	Okul temiz ve hijyeniktir.	4.25
4	Okul, öğrencilerin ve personelin güvenliğini sağlamak için uygun güvenlik önlemleri alır.	4,68
5	Okul, yeni kabul edilen öğrencilere uygun desteği sağlar.	4.22

6	Okulumuz mesleki yeterliliğimi geliřtirmek için eğitim fırsatları sunuyor.	4.58
7	Okul yönetimimiz öğretmenleri etkin bir şekilde yönlendirir.	4.21
8	Okulumuz, öğrencilerin öğrenme ilgisini uyandıracak bir öğrenme ortamı oluşturmuřtur.	4.34
9	Etkili bir öğretmen olmak için ihtiyaç duyduğum kaynaklara erişimim var.	4.21
10	Bana sunulan kaynakları kullanmak için gerekli eğitime sahibim.	4.25
11	Okulumuzun, farklı ihtiyaçları olan öğrencileri desteklemek için etkin bir politikası vardır.	4.34
12	Okulumuz müfredat uygulamasını etkin bir şekilde izler.	4.48
13	Okulumuz, velilere uygun etkinlikler düzenlemektedir.	4,63
14	Diğer öğretmenlerle iş birliği yaparım.	4,21
15	Okul personeli arasında dostane bir ilişki sürdürülür.	4,21
16	Takım ruhumuz ve moralimiz yüksek.	4,61
17	Okulumuza aidiyet hissediyorum.	4,54
<b>GENEL DEĞERLENDİRME</b>		<b>4.43</b>

### Veli Anketi Sonuçları:

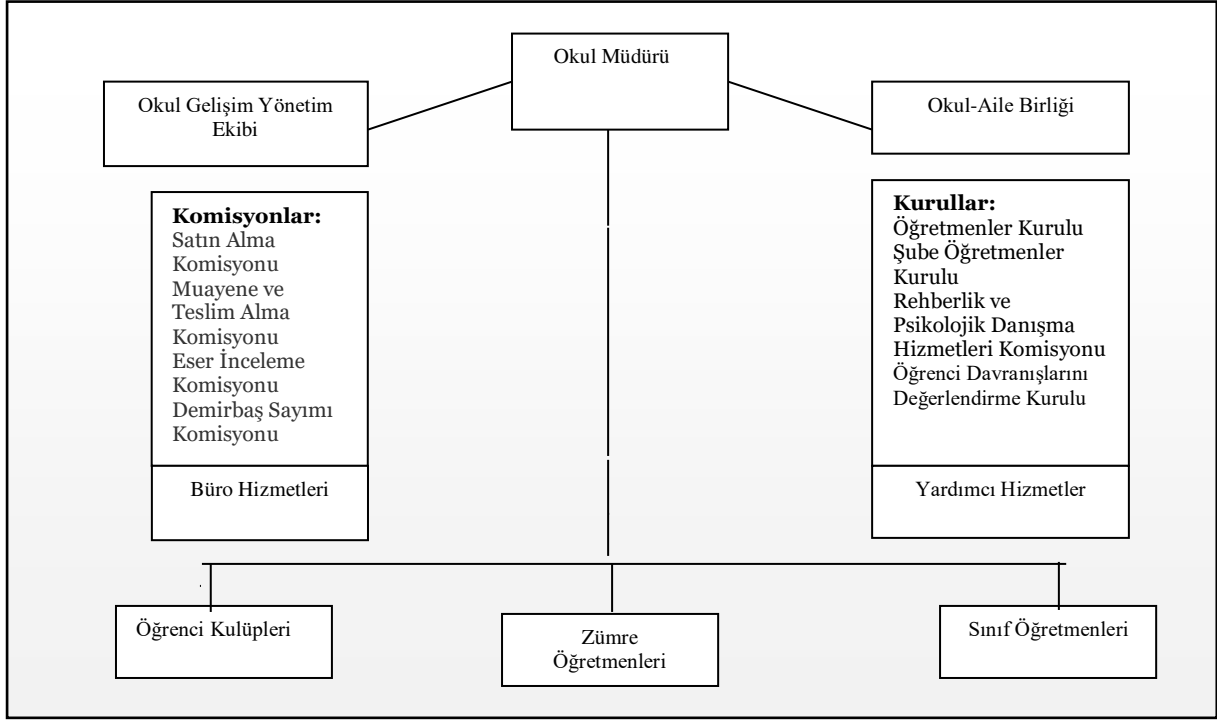
SIRA NO	GÖSTERGELER	SONUÇ
1	Okulun misyonu ve vizyonunu tam olarak anlıyorum.	4,18
2	Okulda eğitim ve yönetim kalitesi sürekli olarak gelişiyor.	4,24
3	Okul temiz ve hijyeniktir.	4.25
4	Okul, öğrencilerin ve personelin güvenliğini sağlamak için uygun güvenlik önlemleri alır.	4.18
5	Okul, yeni kabul edilen öğrencilere uygun desteği sağlar.	4.21
6	Okul, çocuğumun okumaya olan ilgisini geliřtirmesine yardımcı olabilir.	4.18
7	Okul çocuğumun öğrenme ilgisini güçlendiriyor.	4.21
8	Okul çocuğumun ahlaki gelişimini teşvik edebilir.	4.25

9	Okulda kullanılan değerlendirme yöntemleri çocuğumun gelişimini tüm yönleriyle anlamama yardımcı oluyor.	4.34
10	Okul, çocuğumun öğrenme performansı ve gelişimi hakkında beni iyi bilgilendiriyor.	4.18
11	Okul çocuğuma duygusal rahatsızlık ve öğrenme güçlükleri ile karşılaştığında yeterli desteği ve rehberlik sağlar.	4,21
12	Öğretmenlerin benimle iletişim kurma yöntemlerinden memnunum.	4,18
13	Herhangi bir problem durumunda müdür endişelerime cevap veriyor.	4,21
14	Okulda, velilerin ihtiyaçlarına uygun eğitim faaliyetleri düzenlenir.	4,18
15	Okul, çocukların gelişimini desteklemek için velilerle iyi bir ilişki kurar.	4,54
16	Okul, aktif veli katılımını teşvik eder.	4.58
17	Okulun veli etkinliklerine aktif olarak katılırım.	4.21
18	Bir veli olarak okula aidiyet hissediyorum.	4.18
19	Çocuğumun ev ödevlerini tamamlamasını sağlarım.	4.21
20	Çocuğumu okumaya teşvik ederim.	4.58
21	Çocuğumun her gün okula gitmesini sağlarım.	4.21
22	Çocuğumun eğitiminde aktif bir ortağım.	4.18
<b>GENEL DEĞERLENDİRME</b>		<b>4.25</b>

## 2.7 Kuruluş İçi Analiz

Bu bölümde; teşkilat yapısı, insan kaynaklarının yetkinlik düzeyi, kurum kültürü, teknoloji ve bilişim altyapısı, fiziki ve mali kaynaklara ilişkin analizlere yer verilmiştir.

## 2.7.1 Teşkilat Şeması



Şekil 1. Teşkilat Şeması

## 2.7.2 İnsan Kaynakları

Bu bölümde; okulumuz personeline ilişkin nicel veriler ile personelin sahip olduğu niteliklerin analizi yapılmıştır.

Okul/kurumda çalışanlar ve görevleri belirlenir. Ayrıca;

- Kurumun sahip olduğu toplam norm kadro sayısı,
- Çalışan toplam personel sayısı,
- İhtiyaç duyulan branşlar ve ihtiyaç sayısı,
- Buna bağlı olarak yapılan istihdam sayısı,
- Personelin nasıl atandığı,
- Varsa geçici personelin alındığı kaynağı,
- Kadrosu olmayıp da sözleşmeli çalıştırılan personelin sayısı,
- Eğitim düzeyi, gönüllü olarak aldığı diğer görevler,
- Okul/kuruma son -en az- iki yılda gelen giden personel sayısı mümkün ise neden okul/kurumdan tayin istedikleri,
- Ortalama okulda çalışma yılı,
- Ortalama hizmet içi eğitim saati,
- Çalışana verilen ödül ve ceza sayısı gibi hususlar tablo hâlinde düzenlenebilir.
- Okul/kurumda çalışan yönetici, öğretmen, diğer personelin görevlerinin neler olduğu belirlenmelidir.

*Tablo 5. Çalışanların Görev Dağılımı*

<b>Çalışanın Ünvanı</b>	<b>Görevleri</b>
Okul /Kurum Müdürü	<p>Kanun, tüzük, yönetmelik, yönerge, program ve emirlere uygun olarak görevlerini yürütmeye, Okulu düzene koyar, Denetler.</p> <p>Okulun amaçlarına uygun olarak yönetilmesinden, değerlendirilmesinden ve geliştirmesinden sorumludur</p> <p>Okul müdürü, görev tanımında belirtilen diğer görevleri de yapar.</p>
Öğretmenler	<p>İlköğretim okullarında dersler sınıf veya branş öğretmenleri tarafından okutulur.</p> <p>Öğretmenler, kendilerine verilen sınıfın veya şubenin derslerini, programda belirtilen esaslara göre plânlamak, okutmak, bunlarla ilgili uygulama ve deneyleri yapmak, ders dışında okulun eğitim-öğretim ve yönetim işlerine etkin bir biçimde katılmak ve bu konularda kanun, yönetmelik ve emirlerde belirtilen görevleri yerine getirmekle yükümlüdürler.</p> <p>Sınıf öğretmenleri, okuttukları sınıfı bir üst sınıfta da okuturlar.</p> <p>İlköğretim okullarının 4'üncü ve 5'inci sınıflarında özel bilgi, beceri ve yetenek isteyen; beden eğitimi, müzik, görsel sanatlar, din kültürü ve ahlâk bilgisi, yabancı dil ve bilgisayar dersleri branş öğretmenlerince okutulur.</p> <p>Derslerini branş öğretmeni okutan sınıf öğretmeni, bu ders saatlerinde yönetimce verilen eğitim-öğretim görevlerini yapar.</p> <p>Okulun bina ve tesisleri ile öğrenci mevcudu, yatılı-gündüzlü, normal veya ikili öğretim gibi durumları göz önünde bulundurularak okul müdürlüğünce düzenlenen nöbet çizelgesine göre öğretmenlerin, normal öğretim yapan okullarda gün süresince, ikili öğretim yapan okullarda ise kendi devresinde nöbet tutmaları sağlanır.</p> <p>Yönetici ve öğretmenler; Resmî Gazete, Tebliğler Dergisi, genelge ve duyurulardan elektronik ortamda yayımlananları Bakanlığın web sayfasından takip eder.</p> <p>Elektronik ortamda yayımlanmayanları ise okur, ilgili yeri imzalar ve uygularlar.</p> <p>Öğretmenler dersleri ile ilgili araç-gereç, laboratuvar ve işliklerdeki eşyayı, okul kütüphanesindeki kitapları korur ve iyi kullanılmasını sağlarlar.</p>

Yardımcı Hizmetler Personeli	Yardımcı hizmetler sınıfı personeli, okul yönetimince yapılacak plânlama ve iş bölümüne göre her türlü yazı ve dosyayı dağıtmak ve toplamak, Başvuru sahiplerini karşılamak ve yol göstermek, Hizmet yerlerini temizlemek, Aydınlatmak ve ısıtma yerlerinde çalışmak, Okula getirilen ve çıkarılan her türlü araç-gereç ve malzeme ile eşyayı taşıma ve yerleştirme işlerini yapmakla yükümlüdürler.
------------------------------	---

**Tablo 6. İdari Personelin Hizmet Süresine İlişkin Bilgiler**

Hizmet Süreleri	2024 Yıl İtibarıyla	
	Kişi Sayısı	%
10 Yıl Üzeri	1	%100

**Tablo 7. Öğretmenlerin Hizmet Süreleri (Yıl İtibarıyla)**

Hizmet Süreleri	Branşı	Kadın	Erkek	Toplam
11-15 Yıl	Sınıf Öğretmeni	2	1	3
11-15 Yıl	Okul Öncesi Öğretmeni	1	-	1
20 ve üzeri	Sınıf Öğretmeni	-	1	1

**Tablo 8. Kurumdaki Mevcut Hizmetli/ Memur Sayısı**

	Görevi	Erkek	Kadın	Eğitim Durumu	Hizmet Yılı	Toplam
1	Memur	-	-	-	-	-
2	Hizmetli	-	1	İkokul	1	1

**Tablo 9. Okul/kurum Rehberlik Hizmetleri**

Mevcut Kapasite				Mevcut Kapasite Kullanımı ve Performans					
Psikolojik Danışman Norm Sayısı	Görev Yapan Psikolojik Danışman Sayısı	İhtiyaç Duyulan Psikolojik Danışman Sayısı	Görüşme Odası Sayısı	Danışmanlık Hizmeti Alan			Rehberlik Hizmetleri ile İlgili Düzenlenen Eğitim/Paylaşım Toplantısı vb. Faaliyet Sayısı		
				Öğrenci Sayısı	Öğretmen Sayısı	Veli Sayısı	Öğretmenlere Yönelik	Öğrencilere Yönelik	Velilere Yönelik
0	0	0	0	1	0	0	2	2	2

### 2.7.3 Teknolojik Düzey

Okulumuzun teknolojik altyapısı ve teknolojiyi kullanabilme düzeyine ilişkin analizi yapılmıştır.

Okulumuzda bilgiyi üretmek için eğitim teknolojilerinden yoğun olarak yararlanılmaktadır. Okulumuz eğitimde kalıcı öğrenmenin sağlanması amacıyla “Bilimin ışığında, değişmeye ve gelişmeye açık olmak” ilkesinden, “Eğitim-öğretimde teknolojik alt yapının iyileştirilmesi ve yaygınlaştırılması” stratejisinden hareketle, teknolojiyi en üst düzeyde kullanmaktadır. Bu amaçla gerekli bütçe oluşturulmaktadır.

Teknolojinin önemi ve çağdaş eğitim anlayışımızdan hareketle öğretmenlerimiz, ders ortamında bilgisayar, projeksiyon makinesi, mikroskop, fotokopi makinesi, internet ve baskı makinesi vb. araç-gereçleri ihtiyaç duyduklarında kullanmaktadırlar. Okulumuz TNet internet ile internete bağlanmaktadır. İnternet okulumuzdaki tüm bilgisayarlara ulaşmaktadır. Tüm sınıflarımızda akıllı tahta mevcuttur. Ayrıca okulumuzun internet sitesi bulunmaktadır. Okulumuzda günün şartlarına ve ekonomik koşullarına uygun olmayan araç-gereçler yenileri ile değiştirilmektedir. Açığa çıkan kullanım fazlası araçlar imkânları olmayan okullara hibe edilmektedir. Okulumuz bilgi ve bilgi birikimi kavramlarını önemseyerek öğrenci ve çalışanlarla ilgili gerekli bilgileri düzenli ve sistemli bir biçimde dosyalamaktadır.

Üst yönetimden gelen ve okul içerisinde gerekli olan bilgiler paydaşlara yazılı imza sirküleriyle, DYS üzerinden( Döküman Yönetim Sistemi) ve sözlü olarak duyurulmaktadır.

Okulumuza kayıt olan öğrenciler için hazırlanan öğrenci bilgi formları dosyalanarak e-okul yönetim bilgi sistemine kaydedilmektedir. Bu sisteme okul idaresi yetkilileri kendi görev tanımları içinde ulaşabilmekte ve bilgiler güncellenmektedir. Bu bilgilerin kaybolmaması için

arşivlenmesi ve yedeklenmesi yapılmaktadır.

**Tablo 10. Teknolojik Araç-Gereç Durumu**

Araç-Gereçler	Mevcut Durum	İhtiyaç
Bilgisayar	3	
Etkileşimli Tahta	4	1
Renkli Yazıcı	0	1

**Tablo 11. Fiziki Mekân Durumu**

Fiziki Mekân	Var	Yok	Adedi	İhtiyaç
Öğretmen Çalışma Odası	X		1	0
Ekipman Odası		X		1
Kütüphane		X		1
Rehberlik Servisi		X		0
Resim Odası		X		0
Müzik Odası		X		0
Çok Amaçlı Salon		X		1
Spor Salonu		X		1



## 2.7.4 Mali Kaynaklar

Okul/Kurumun mali kaynak analizi aşağıda belirtilmiştir.

*Tablo 12. Kaynak Tablosu*

Kaynaklar	2023	2024	2025	2026	2027	2028
Genel Bütçe	141.500	30.000	40.000	50.000	60.000	70.000
Okul Aile Birliği	39.948,85	40.000	50.000	60.000	70.000	80.000
Özel İdare	0	0	0	0	0	0
Kira Gelirleri	0	0	0	0	0	0
Döner Sermaye	0	0	0	0	0	0
Dış Kaynak/Projeler	0	0	0	0	0	0
Anasınıfı Katkı Payı	10.100	20.000	30.000	40.000	50.000	60.000
TOPLAM	191.548,85	90.000	120.000	150.000	180.000	2100.000

*Tablo 13. Gelir-Gider Tablosu*

YILLAR	2021		2022		2023	
	GELİR	GİDER	GELİR	GİDER	GELİR	GİDER
Temizlik	9.000 TL	2.192,63	47.525 TL	9.301,16	191.548,85 TL	13.587,00
Küçük Onarım		799,99		28.092,54		103.041,4
Bilgisayar Harcamaları		0		0		0
Büro Makinaları Harcamaları		0		0		0
Kırtasiye		2.960,37		6.474,02		8.008,4
Sosyal Faaliyetler		0		0		0
Diğer Harcamalar		2.948,29		6.929,42		21.093,00
GENEL TOPLAM		8.901,28		50.797,14		177.729,8

## 2.7.5 İstatistiki Veriler

### Okulumuz Norm Karo Durumu

SIRA NO	BRANŞ	DERS SAATİ	NORM	MEVCUT	İHTİYAÇ/FAZLA DURUMU
1	Müdür	-	1	1	0
2	Müdür Yardımcısı	-	0	0	0
3	Sınıf Öğretmeni	-	4	4	0
4	Okul Öncesi	-	1	1	0
5	İngilizce	6	0	0	0
6	Din Kültürü ve Ahlak Bilgisi	2	0	0	0

### Yıllara Göre Öğrenci Mevcutları

	ANASINIFI	1.SINIF	2.SINIF	3.SINIF	4.SINIF	TOPLAM
2019-2020 EĞİTİM-ÖĞRETİM YILI	-	14	11	14	11	50
2020-2021 EĞİTİM-ÖĞRETİM YILI	9	13	12	10	11	55
2021-2022 EĞİTİM-ÖĞRETİM YILI	9	11	14	12	11	57
2022-2023 EĞİTİM-ÖĞRETİM YILI	9	14	14	12	13	61
2023-2024 EĞİTİM-ÖĞRETİM YILI	7	9	14	15	9	54

### Yıllara Göre Öğrenci Sınıf Tekrarı Durumu

SINIF TEKRARI DURUMU			
ÖĞRETİM YILI	SINIF	ÖĞRENCİ SAYISI	TOPLAM
2022-2023	1. Sınıf	-	0
	2. Sınıf	-	
	3. Sınıf	-	
	4. Sınıf	-	
2021-2022	1. Sınıf	1 (sürekli devamsız)	2
	2. Sınıf	1 (veli isteği)	
	3. Sınıf	-	
	4. Sınıf	-	
2020-2021	1. Sınıf	2 (veli isteği)	2
	2. Sınıf	-	
	3. Sınıf	-	
	4. Sınıf	-	

### Yıllara Göre Öğrenci Devamsızlık Durumları

ÖĞRENCİ DEVAMSIZLIK DURUMU										
Öğretim Yılı	Sınıf	Sınıf Mevcudu	Devamsızlık Yapan Öğrenci Sayıları							
			11-19 Gün				20 ve Üstü			
			K	E	T	%	K	E	T	%
2022-2023	1	14	0	0	0	0	0	0	0	0
	2	14	0	0	0	0	0	0	0	0

	3	12	0	0	0	0	0	0	0	0
	4	13	0	0	0	0	0	0	0	0
	Toplam	53	0	0	0	0	0	0	0	0
2021-2022	1	11	0	0	0	0	0	0	0	0
	2	14	0	0	0	0	0	0	0	0
	3	12	0	0	0	0	0	0	0	0
	4	11	0	0	0	0	0	0	0	0
	Toplam	48	0	0	0	0	0	0	0	0
2020-2021	1	13	0	0	0	0	0	0	0	0
	2	12	0	0	0	0	0	0	0	0
	3	10	0	0	0	0	0	0	0	0
	4	11	0	0	0	0	0	0	0	0
	Toplam	46	0	0	0	0	0	0	0	0

## 2.8 Çevre Analizi (PESTLE)

Çevre analiziyle okul/kurum üzerinde etkili olan veya olabilecek politik, ekonomik, sosyo-kültürel, teknolojik, yasal çevresel dış etkenlerin tespit edilmesi amaçlanmıştır.

*Tablo 14. PESTLE Analiz Tablosu*

Politik-Yasal etkenler	Ekonomik etkenler
<ul style="list-style-type: none"> <li>• Kalkınma Planı ve Orta Vadeli Program,</li> <li>• Bakanlık, il ve ilçe stratejik planlarının incelenmesi,</li> <li>• Yasal yükümlülüklerin belirlenmesi,</li> <li>• Oluşturulması gereken kurul ve komisyonlar,</li> <li>• Okul/kurum çevresindeki politik durum.</li> </ul>	<ul style="list-style-type: none"> <li>• Okul/kurumun bulunduğu çevrenin genel gelir durumu,</li> <li>• İş kapasitesi,</li> <li>• Okul/kurumun gelirini arttırıcı unsurlar,</li> <li>• Okul/kurumun giderlerini arttıran unsurlar,</li> <li>• Tasarruf sağlama imkânları,</li> <li>• İşsizlik durumu,</li> <li>• Mal-ürün ve hizmet satın alma imkânları,</li> <li>• Kullanılabilir bütçe</li> </ul>
Sosyokültürel etkenler	Teknolojik etkenler
<ul style="list-style-type: none"> <li>• Kariyer beklentileri,</li> <li>• Ailelerin ve öğrencilerin bilinçlenmeleri,</li> <li>• Aile yapısındaki değişimler (geniş aileden çekirdek aileye geçiş, erken yaşta evlenme vs.),</li> <li>• Nüfus artışı,</li> <li>• Göç,</li> <li>• Nüfusun yaş gruplarına göre dağılımı,</li> <li>• Hayat beklentilerindeki değişimler (Hızlı para kazanma hırısı, lüks yaşama düşkünlük, kırsal alanda kentsel yaşam),</li> <li>• Beslenme alışkanlıkları,</li> <li>• Değerler, mesleki etik kuralları vb.</li> </ul>	<ul style="list-style-type: none"> <li>• Okul/kurumun teknoloji kullanım durumu</li> <li>• e- Devlet uygulamaları,</li> <li>• Dijital Platformlar üzerinden uzaktan eğitim imkânları,</li> <li>• Okul/kurumun sahip olmadığı teknolojik araçlar</li> <li>• Personelin ve öğrencilerin teknoloji kullanım kapasiteleri,</li> <li>• Personelin ve öğrencilerin sahip olduğu teknolojik araçlar,</li> <li>• Teknoloji alanındaki gelişmeler</li> <li>• Teknolojinin eğitimde kullanımı</li> </ul>

## Çevresel Etkenler

- Hava ve su kirlenmesi,
- Toprak yapısı,
- Bitki örtüsü,
- Doğal kaynakların korunması için yapılan çalışmalar,
- Çevrede yoğunluk gösteren hastalıklar,
- Doğal afetler (deprem kuşağında bulunma, Covid 19, kene vakaları vb.)

## 2.9 Güçlü ve Zayıf Yönler ile Fırsatlar ve Tehditler (GZFT) Analizi

Okul/kurumun güçlü ve zayıf yönleri ile okul/kurum dışında oluşabilecek fırsatlar ve tehditler belirlenmiştir.

*Tablo 15. GZFT Listesi*

İç Çevre	
Güçlü Yönler	Zayıf Yönler
Sınıf Mevcutlarının az olması nedeniyle öğrencilerin okula uyumlarının kolay olması.	Okulun binası ve fiziki mekânlar yetersizdir.
Öğretmenler yeniliğe açık olarak derslerin işlenişinde çeşitli yöntemler kullanmaktadırlar.	Okulumuzda yeterli miktarda sanatsal ve kültürel faaliyetler düzenlenememektedir.
Öğrencilerin okula ulaşımının kolay olması.	Okulumuz teknik donanım açısından yeterli değildir
Öğretmenlerimiz alanlarıyla ilgili gelişmeleri takip ederek bilgilerini güncellemektedirler.	Bütçenin yetersiz olması.
Öğretmenlerimiz kendilerini okulun değerli bir üyesi olarak görmektedirler.	Sosyal Aktivitelerinin yetersiz olması.
Veli anket sonucuna göre öğrencilerimiz okulu sevmekte ve öğretmenlerle iyi anlaşmaktadır.	
Kurum çalışanların teknolojik ve mesleki donanıma sahip olmaları.	

Dış Çevre	
Fırsatlar	Tehditler
Veli, esnaf ve Hayırsever Vatandaşların eğitime ekonomik açıdan katkı sağlamaları	Paydaş kitlesinin orta ve orta altı ekonomik düzeye sahip olması.
İdare- veli- öğretmen ve öğrenci iletişiminin çok yönlü ağlanabilmesi.	Parçalanmış aile profili oranının artmış olması.
Teknolojik gelişmelerin takip ediliyor ve kullanılıyor olması	Görsel ve yazılı basının eğitim çağı çocuk ve gençleri üzerindeki olumsuz etkisi
Okulumuz çevresinde yeşil alan ve parkların olması.	Gelişen ve değişen teknolojiye uygun donatım maliyetlerinin yüksek olması
Okula yönelik veli ve toplum desteğinin olması.	Bilişim ve bilgi sistemlerine yönelik tehditlerin olması. (Siber zorbalık vb.)
Yerel Yönetimin eğitim hizmetlerine duyarlılığı.	Görsel sanatlar,Müzik,Beden eğitimi ve Oyun derslerine branş öğretmenlerinin girmemesi.

## **2.10 Tespit ve İhtiyaçların Belirlenmesi**

Gelişim ve sorun alanları analizi ile GZFT analizi sonucunda ortaya çıkan sonuçların planın geleceğe yönelim bölümü ile ilişkilendirilmesi ve buradan hareketle hedef, gösterge ve eylemlerin belirlenmesi sağlanmaktadır.

Gelişim ve sorun alanları ayrımında eğitim ve öğretim faaliyetlerine ilişkin üç temel tema olan Eđitime Erişim, Eđitimde Kalite ve kurumsal Kapasite kullanılmıştır. Eđitime erişim, öğrencinin eğitim faaliyetine erişmesi ve tamamlamasına ilişkin süreçleri; Eđitimde kalite, öğrencinin akademik başarısı, sosyal ve bilişsel gelişimi ve istihdamı da dâhil olmak üzere eğitim ve öğretim sürecinin hayata hazırlama evresini; Kurumsal kapasite ise kurumsal yapı, kurum kültürü, donanım, bina gibi eğitim ve öğretim sürecine destek mahiyetinde olan kapasiteyi belirtmektedir.

# **3.BÖLÜM**

## **GELECEĞE BAKIŞ**

### 3. GELECEĞE BAKIŞ

Okul Müdürlüğümüzün Misyon, vizyon, temel ilke ve değerlerinin oluşturulması kapsamında öğretmenlerimiz, öğrencilerimiz, velilerimiz, çalışanlarımız ve diğer paydaşlarımızdan alınan görüşler, sonucunda stratejik plan hazırlama ekibi tarafından oluşturulan Misyon, Vizyon, Temel Değerler; okulumuz üst kurulana sunulmuş ve üst kurul tarafından onaylanmıştır.

#### 3.1 Misyon

Düşünme, anlama, araştırma ve sorun çözme yetkinliği gelişmiş; bilgi toplumunun gerektirdiği bilgi ve becerilerle donanmış; milli kültür ile insanlığın ve demokrasinin evrensel değerlerini içselleştirmiş; iletişime ve paylaşımına açık, sanat duyarlılığı ve becerisi, gelişmiş; özgüveni, özsaygısı, hak, adalet ve sorumluluk bilinci yüksek; gayretli, girişimci, yenilikçi, barışçı, sağlıklı ve mutlu bireylerin yetişmesine ortam ve olanak sağlamak.

#### 3.2 Vizyon

Hayata hazır, sağlıklı ve mutlu bireyler yetiştiren bir okul.

#### 3.3 Temel Değerler

İlkelerimiz	
1	Paydaşlar eşitlikten yararlanır.
2	Paydaşların yöneılması yapılır.
3	Paydaşlara fırsat eşitliği tanınır.
4	Veli-Öğrenci-Öğretmenin işbirliği içinde çalışmaları sağlanır.
5	Değişim ve yenileşme uyum.
6	Açıklık ve erişebilirlik.
7	Katılım ve sorumluluk bir arada değerlendirilir.
8	Sürekli ve sağlıklı iletişim.
9	Hesap verebilirlik.
Temel Değerlerimiz	
1	Ülkemizin geleceğinden sorumluyuz.
2	Eğitime yapılan yardımı kutsal sayar ve her türlü desteği veririz.
3	Toplam Kalite Yönetimi felsefesini benimseriz.
4	Kurumda çalışan herkesin katılımı ile sürecin devamlı olarak iyileştirileceğine ve geliştirileceğine inanırız.

5	Sağlıklı bir çalışma ortamı içerisinde çalışanları tanıyarak fikirlerine değer verir ve işimizi önemseriz.
6	Mevcut ve potansiyel hizmet bekleyenlerin ihtiyaçlarına odaklanıyoruz.
7	Kendimizi geliştirmeye önem verir, yenilikçi fikirlerden yararlanıyoruz.
8	Öğrencilerin, öğrenmeyi öğrenmesi ilk hedefimizdir.
9	Okulumuzla ve öğrencilerimizle gurur duyarız.
10	Öğrencilerimizi, yaratıcı yönlerinin gelişmesi için teşvik ederiz.
11	Öğrenme problemi olan öğrencilerimiz için özel destek programları hazırlarız.
12	Biz, birbirimize ve kendimize güveniyoruz.
13	Öğrencilerimiz, bütün çalışmalarımızın odak noktasıdır.

### 3.4 Amaç, Hedef ve Performans Göstergesi ile Stratejiler

Eğitime Erişim	Eğitimde Kalite	Kurumsal Kapasite
<p>Okullaşma Oranı</p> <ul style="list-style-type: none"> <li>Okul öncesi eğitimde okullaşma.</li> <li>Eğitim – Öğretimi tamamlama</li> <li>Eğitim – Öğretime katılım</li> <li>Öğrenci gelişimine yönelik veli eğitimleri.</li> </ul>	<p>Akademik Başarı</p> <ul style="list-style-type: none"> <li>Öğrenci başarısı</li> <li>Bilimsel, kültürel, sanatsal ve sportif faaliyetler</li> <li>Yabancı Dil ve Hareketlilik</li> <li>Okul sağlığı ve hijyen</li> <li>Zararlı alışkanlıklar</li> <li>Dezavantajlı öğrencilere yönelik faaliyetler</li> <li>Çalışanların Erasmus ve E-twinning gibi ulusal ve uluslararası projelerde hareketliliği</li> <li>Çalışanların ödüllendirilmesi ve motivasyon</li> <li>İnternetin tehlikeleri ve e-güvenlik seminer ve çalışmaları</li> </ul>	<p>Kurumsal İletişim</p> <ul style="list-style-type: none"> <li>Duyuruların zamanında yapılması</li> <li>Veli iletişimde teknolojinin kullanılabilir olması</li> <li>Kurumlar arası iletişimin hızlı ve yaygın olması.</li> </ul>



Eđitime Eriřim	Eđitimde Kalite	Kurumsal Kapasite
<p>Okula Devam/ Devamsızlık</p> <ul style="list-style-type: none"> <li>Devamsızlık yapan öğrencilerin takibinin yapılması</li> <li>Rehberlik servisi ile ilgili ev ziyaretlerinin gerçekleştirilmesi</li> <li>Rehberlik Arařtırma Merkezi tarafından okullarda eğitim alamayan bireylere evlerinde ve hastanelerde eğitim verilmesinin sağlanması</li> </ul>	<p>Sosyal, Kültürel ve Fiziksel Geliřim</p> <ul style="list-style-type: none"> <li>Okul ve kurumların sosyal, kültürel, sanatsal ve sportif faaliyet alanlarına katılması</li> <li>Paydař memnuniyetine yönelik eğitim- öğretim ortamlarının artırılması</li> </ul>	<p>Kurumsal Yönetim</p> <ul style="list-style-type: none"> <li>Beřeri altyapı</li> <li>Fiziki ve mali altyapı</li> <li>Yönetim ve organizasyon</li> <li>Enformasyon teknolojilerinin kullanılmasının artırılması</li> </ul>
<p>Okula Uyum, Oryantasyon</p> <ul style="list-style-type: none"> <li>Paydař kitlesinin okula uyumlu olması</li> <li>Yabancı uyruklu öğrencilerin oryantasyonunun sağlanması</li> </ul>	<p>Sınıf Tekrarı</p> <ul style="list-style-type: none"> <li>Veli ve öğretmen görüşleri sonrasında gerektiğinde uygulanması</li> </ul>	<p>Bina ve Yerleřke</p> <ul style="list-style-type: none"> <li>Yeni ve eski okul binasının aynı bahçede olması</li> </ul>
<p>Özel Eđitime İhtiyaç Duyan Bireyler</p> <ul style="list-style-type: none"> <li>Rehberlik Arařtırma Merkezi ve Rehberlik Servisi çalışmalarının devamı</li> </ul>	<p>İstihdam Edilebilirlik ve Yönlendirme</p> <ul style="list-style-type: none"> <li>Yakın çevrede bulunan bir üst eğitim- öğretim kurumlarının sayıca fazla olması</li> </ul>	<p>Donanım</p> <ul style="list-style-type: none"> <li>Teknolojik donanımın olması</li> </ul>
<p>Yabancı Öğrenciler</p>	<p>Ođretim Yöntemleri</p> <ul style="list-style-type: none"> <li>Aktif öğrenme, grup ve ekip çalışmaları, uygulama, gezi vb.</li> </ul>	<p>Temizlik, Hijyen</p>
<p>Hayat boyu Öğrenme</p>	<p>Ders araç gereçleri</p> <ul style="list-style-type: none"> <li>Harita, afiř ve levhalar</li> <li>Geometri ve kesir takımları vb.</li> </ul>	<p>İř Güvenliđi, Okul Güvenliđi</p> <ul style="list-style-type: none"> <li>İř güvenliđi planının olması</li> <li>Okul güvenlik personelinin bulunması</li> </ul>
		<p>Tařıma ve servis</p> <ul style="list-style-type: none"> <li>Okulda servis tařımacılıđının yapıyor olması</li> </ul>

Tablo 16. Amaç, Hedef, Göstergeler ve Stratejilere İlişkin Tablolar

TEMA	EĞİTİM-ÖĞRETİME ERİŞİM ve KATILIM								
<b>Amaç 1</b>	Öğrencilerin eğitim öğretime etkin katılımlarıyla donanımlı olarak bir üst öğrenime geçişi sağlanacaktır.								
<b>Hedef 1.1</b>	Öğrenme kayıpları önleyici çalışmalar yapılarak azaltılacaktır								
<b>Performans Göstergeleri</b>	<b>Hedefe Etkisi</b>	<b>Başlangıç Değeri</b>	<b>2024</b>	<b>2025</b>	<b>2026</b>	<b>2027</b>	<b>2028</b>	<b>İzleme Sıklığı</b>	<b>Rapor Sıklığı</b>
<b>PG 1.1.1</b> İlkokullarda Yetiştirme Programına (İYEP) dâhil olan öğrencilerin Türkçe dersi kazanımlarına ulaşma oranı (%)	%25	%0	%100	%100	%100	%100	%100	6 ay	6 ay
<b>PG 1.1.2</b> İlkokullarda Yetiştirme Programına dâhil olan öğrencilerin matematik dersi kazanımlarına ulaşma oranı (%)	%25	%0	%100	%100	%100	%100	%100	6 ay	6 ay
<b>PG 1.1.3</b> 20 gün ve üzeri özürsüz devamsızlık yapan öğrenci oranı (%)	%25	3	0	0	0	0	0	6 ay	6 ay
<b>PG 1.1.4</b> 20 gün ve üzeri özürlü devamsızlık yapan öğrenci oranı (%)	%25	2	0	0	0	0	0	6 ay	6 ay
<b>Koordinatör Birim</b>	Okul Müdürü								
<b>İş birliği Yapılacak Birimler</b>	Sını fÖğretmeni, Veli								
<b>Riskler</b>	Öğrencilerin kursa devam etme konusunda devamsızlık yapmaları, Velilerin yeterli bilgi sahibi olmadıkları için bu tür kurslara karşı ön yargılı olmaları.								
<b>Stratejiler</b>	<p>S.1. Öğrencilerin Türkçe dersindeki eksikleri tespit edilerek İYEP aracılığıyla akademik yeterliklerinin artırılması sağlanacaktır.</p> <p>S.2 Öğrencilerin matematik derslerindeki eksikleri tespit edilerek İYEP aracılığıyla akademik yeterliklerinin artırılması sağlanacaktır.</p> <p>S.3 Dijital platformlar aracılığıyla öğrencilerin tamamlayıcı ve destekleyici eğitim almaları sağlanacaktır.</p> <p>S.4 İYEP’in ders içeriklerine katkı sağlayacak etkinlik, okuma vb aktivitelerin zenginleştirilmesi sağlanacaktır.</p> <p>S.5 İYEP içerikleri öğrencinin hazır bulunuşluk seviyesi dikkate alınarak hazırlanacaktır.</p> <p>S.6 Öğrencilerin devamsızlık nedenleri tespit edilerek devamsızlığa neden olan etmenler giderilecektir.</p>								
<b>Maliyet Tahmini</b>	25.00,00 TL								
<b>Tespitler</b>	İyep ve destek eğitim de dijital platformlar yerine yazılı ve görsel materyallerin daha çok kullanılması.								
<b>İhtiyaçlar</b>	Iyep öğrenci belirleme ve ölçme araçları,Öğrenci ders kitapları								

TEMA	EĞİTİM-ÖĞRETİMDE KALİTE									
<b>Amaç 2</b>	Öğrencilere medeniyetimizin ve insanlığın ortak değerleriyle çağın gereklerine uygun bilgi, beceri, tutum ve davranışlar kazandırılacaktır.									
<b>Hedef 2.1</b>	Öğrencilere evrensel değerler, sağlıklı yaşam ve çevre bilinci duyarlılığı kazandırılacaktır									
<b>Performans Göstergeleri</b>	<b>Hedefe Etkisi</b>	<b>Başlangıç Değeri</b>	<b>2024</b>	<b>2025</b>	<b>2026</b>	<b>2027</b>	<b>2028</b>	<b>İzleme Sıklığı</b>	<b>Rapor Sıklığı</b>	
<b>PG 2.1.1</b> Öğrenci başına okunan aylık kitap sayısı	%40	3,14	3,75	4,25	4,75	5,5	6	6 ay	6 ay	
<b>PG 2.1.2</b> Sağlıklı ve dengeli beslenme ile ilgili düzenlenen faaliyet sayısı (Eğitim,faaliyet, gezi Proje, vb.)	%30	2	3	3	4	4	5	6 ay	6 ay	
<b>PG 2.1.3</b> Çevre bilincinin artırılmasına yönelik düzenlenen faaliyet sayısı (Eğitim,faaliyet, gezi Proje, vb.)	%30	2	3	3	4	4	5	6 ay	6 ay	
<b>Koordinatör Birim</b>	Okul müdürü, Sınıf öğretmenleri									
<b>İş birliği Yapılacak Birimler</b>	İlçe Sağlık Birimleri, Belediyeler, İl ve İlçe Milli Eğitim Müdürlükleri									
<b>Riskler</b>	Öğrencilere aile de kitap okuma ve sağlıklı beslenme konusunda yeterince rol model olacak kişilerin olmaması. Yeterli eğitimlerin sağlanamaması									
<b>Stratejiler</b>	S1 Okul kütüphanesi zenginleştirilecek, öğrencilerin kütüphaneden yararlanması sağlanacaktır. S2 Türkçe dersinde ders saatinin bir bölümü okumaya ayrılacak ve okul müdürlüğünce planlanan zamanlarda okuma etkinlikleri düzenlenecektir. S3 Serbest etkinlikler saati, öğrencilerin sanatsal, sportif ve kültürel faaliyetlere katılım sağlayacağı şekilde düzenlenecektir. S4 Öğrencilere sağlıklı ve dengeli beslenmelerine yönelik bilgilendirme eğitimleri ve etkinlikler yapılacaktır. S5 Öğrencilerin çevre bilincinin artırılmasına yönelik etkinlikler yapılacaktır. S6 Öğrencilere, nezaket ve görgü kuralları konusunda eğitimler verilerek konuya ilişkin etkinlikler düzenlenecektir.									
<b>Maliyet Tahmini</b>	50.00,00 TL									
<b>Tespitler</b>	Yapılan eğitimlere velilerin katılım oranının az olması. Verilen eğitimlerin sadece okulda kalması günlük hayatta uygulanması için velilerin yeterli desteği sağlamaması.									
<b>İhtiyaçlar</b>	Eğitimler için diğer kurumlarla iş birliklerinin yapılması Bilgilendirme için afiş, broşür gibi materyallerin sağlanması									

TEMA	EĞİTİM-ÖĞRETİMDE KALİTE								
<b>Amaç 3</b>	Temel eğitimde öğrencilerin kaliteli eğitime erişimleri fırsat eşitliği temelinde artırılarak bilişsel, duyuşsal ve fiziksel olarak çok yönlü gelişimleri sağlanacak ve temel hayat becerilerini edinmiş öğrenciler yetiştirilecektir.								
<b>Hedef 3.1</b>	Öğrencilerin bilimsel, kültürel, sanatsal, sportif ve toplum hizmeti alanlarında ders dışı etkinliklere katılım oranı artırılacaktır.								
Performans Göstergeleri	Hedefe Etkisi	Başlangıç Değeri	2024	2025	2026	2027	2028	İzleme Sıklığı	Rapor Sıklığı
<b>PG 3.1.1</b> Okulda bir eğitim ve öğretim döneminde bilimsel, kültürel, sanatsal ve sportif alanlarda en az bir faaliyete katılan öğrenci oranı (%)	%25	%50	%60	%70	%80	%90	%100	6 ay	6 ay
<b>PG 3.1.2</b> Bir eğitim ve öğretim yılında yerel, ulusal ve uluslararası proje, yarışma vb. etkinliklere katılan öğrenci oranı (%)	%25	%10	%15	%20	%25	%30	%35	6 ay	6 ay
<b>PG 3.1.3</b> Okulda bir eğitim ve öğretim yılında geleneksel çocuk oyunları alt başlığında en az bir faaliyete katılan öğrenci oranı (%)	%25	%75	%100	%100	%100	%100	%100	6 ay	6 ay
<b>PG 3.1.4</b> Okulda bir eğitim ve öğretim yılında geleneksel çocuk oyunlarına yönelik olarak düzenlenen alan/mekan sayısı.	%25	2	3	4	5	6	7	6 ay	6 ay
<b>Koordinatör Birim</b>	Okul müdürü, Sınıf Öğretmenleri								
<b>İş birliği Yapılacak Birimler</b>	Gençlik ve Spor Bakanlığı, İlçe Milli Eğitim Müdürlüğü								
<b>Riskler</b>	<ul style="list-style-type: none"> <li>-Okul dışı imkânların oluşturulmasında ilgili kurum ve kuruluşların yeterli desteği göstermemesi,</li> <li>- Yaz dönemlerinde bölgesel değişim programlarına yeterli talep olmaması,</li> <li>- Öğrencilerin sosyal girişimcilik konusundaki isteksizliği,</li> <li>- Okullara kaynak aktarılmasında kullanılacak kriterlerin belirsiz olması,</li> </ul>								
<b>Stratejiler</b>	<p>S1 Her bir öğrencinin bir kulüp faaliyetinde aktif olarak yer alması sağlanarak kulüp faaliyetlerinin etkinliği artırılabilecektir.</p> <p>S2 Öğrencilerin seviyelerine uygun olarak toplumsal sorunların çözümüne katkı sağlamak ve farkındalık oluşturmak amacıyla afet ve acil durum, çevre, eğitim, spor, kültür ve turizm, sağlık ve sosyal hizmetler alanlarında toplum hizmeti faaliyetlerine katılımları artırılacaktır.</p> <p>S3 Okul bünyesinde yarışmalar düzenlenecektir.</p> <p>S4 Diğer kurum ve kuruluşlarla iş birliği içerisinde yürütülen bilimsel, sosyal, kültürel, sanatsal ve sportif alanlardaki faaliyetler artırılabilecektir.</p> <p>S5 Okul bahçeleri çocukların geleneksel oyunlarla vakit geçirmelerini sağlayacak ve gelişimlerini destekleyecek şekilde etkin olarak kullanılacaktır.</p> <p>S6 Okul bünyesinde etkinlikler düzenlenecektir.</p> <p>S7 Öğrencilerin yerel, ulusal ve uluslararası proje ve yarışmalara katılmaları teşvik edilecektir. S8 E-okul sisteminde bulunan sosyal etkinlik modülünde gerçekleştirilen etkinlikler işlenecektir. S9 Okul bahçeleri geleneksel çocuk oyunlarına yönelik düzenlenecektir.</p> <p>S10 Öğrenci seviyesi ve öğretim programı kazanımlarına uygun olarak geleneksel çocuk oyunları ders içi etkinliklerde kullanılacaktır.</p>								

	S11 Eğitim- öğretim yılı içerisinde okullarda geleneksel çocuk oyunları şenliği yapılacaktır.
<b>Maliyet Tahmini</b>	50.000,00 TL
<b>Tespitler</b>	- İlgili kurum ve kuruluşlarla iş birliği çalışmaları, - Okul bahçelerinin öğrencilerin çok yönlü gelişimini destekleyecek şekilde tasarlanması ve dersler ile ders dışı etkinliklerin kültürel kazanımlarla desteklenmesi, - Okul ve mahalle spor kulüpleri ile bölgesel değişim programları ve şartları elverişsiz okulların öğrenci ve öğretmenlerinin desteklenmesi için finansman sağlanması, - Okullar arası farklılıkları tespit etmek ve kaynakları adaletli bir şekilde paylaştırmak için sistem kurulması, - Hedeflenen başarıyı gösteremeyen öğrencilerin desteklenmesine yönelik mekanizmaların oluşturulması.
<b>İhtiyaçlar</b>	Okul bahçelerindeki oyun alanlarını düzenleme çalışmalarının yapılması. İlgili kurumlarla iş birliği çalışmalarının yapılması.

TEMA	KURUMSAL KAPASİTE									
<b>Amaç 4</b>	Eğitim ortamlarının fiziki imkânları geliştirilecektir.									
<b>Hedef 4.1</b>	Temel eğitimde okulların niteliğini arttıracak uygulama ve çalışmalara yer verilecektir.									
<b>Performans Göstergeleri</b>	<b>Hedefe Etkisi</b>	<b>Başlangıç Değeri</b>	<b>2024</b>	<b>2025</b>	<b>2026</b>	<b>2027</b>	<b>2028</b>	<b>İzleme Sıklığı</b>	<b>Rapor Sıklığı</b>	
<b>PG 4.1.1</b> iyileştirilen fiziki mekân (derslikler, spor salonu, kütüphaneler, atölyeler vb.) sayısı.	%100	0	1	2	3	4	5	6 ay	6 ay	
<b>Koordinatör Birim</b>	Okul Müdürü									
<b>İş birliği Yapılacak Birimler</b>	Belediyeler, Kamu idareleri									
<b>Riskler</b>	Belirlenen eksiklikler için yeterli bütçenin olmaması Yapılacak fiziki mekanlar için okullarda yeterli alanın olmaması									
<b>Stratejiler</b>	S1 Fiziki mekânların iyileştirilmesi için kamu idareleri, belediyeler ve işverenlerle iş birlikleri yapılacaktır. S2 Atölye ve laboratuvarların iyileştirilmesi için sektör ile iş birlikleri yapılacaktır.									
<b>Maliyet Tahmini</b>	500.000,00 TL									
<b>Tespitler</b>	İş birliği yapılacak birimlerden olumlu geri dönüşlerin olmaması Maaliyet konusunda yeterli parasal kaynakların olmaması									
<b>İhtiyaçlar</b>	Fiziki mekan için yeterli alanların oluşturulması Oluşturulacak alanlar için malzeme desteği									

# **4.BÖLÜM**

## **MALİYETLENDİRME**

#### 4. MALİYETLENDİRME

Kurumumuz 2024-2028 Stratejik Planı'nın maliyetlendirilmesi sürecindeki temel gaye, stratejik amaç, hedef ve eylemlerin gerektirdiği maliyetlerin ortaya konulması suretiyle politika tercihlerinin ve karar alma sürecinin rasyonelleştirilmesine katkıda bulunmaktır. Bu sayede, stratejik plan ile bütçe arasındaki bağlantı güçlendirilecek ve harcamaların önceliklendirilme süreci iyileştirilecektir.

Bu temel gayeden hareketle planın tahmini maliyetlendirilmesi şu şekilde yapılmıştır:

- ✓ Hedeflere ilişkin eylemler durum analizi çalışmaları sonuçlarından tespit edilmiştir,
- ✓ Eylemlere ilişkin tahmini maliyetler belirlenmiştir,
- ✓ Eylem maliyetlerinden hareketle hedef maliyetleri belirlenmiştir,
- ✓ Hedef maliyetlerinden yola çıkılarak amaç maliyetleri belirlenmiş ve amaç maliyetlerinden de stratejik plan maliyeti belirlenmiştir.
- ✓ Genel bütçe, valilikler, belediyeler ve okul aile birliklerinin yıllık bütçe artışları ve eğilimleri dikkate alındığında Kurumumuz 2019-2023 Stratejik Planı'nda yer alan stratejik amaçların gerçekleştirilebilmesi için tabloda da belirtildiği üzere beş yıllık süre için tahmini 759.000,00 TL'lik kaynağın elde edileceği düşünülmektedir.

*Tablo 17. Tahmini Maliyet Tablosu*

	2024	2025	2026	2027	2028	Toplam Maliyet
<b>Hedef 1.1</b>	3.000 TL	4.000 TL	5.000 TL	6.000 TL	7.000 TL	25.000 TL
<b>Hedef 2.1</b>	8.000 TL	9.000 TL	10.000 TL	11.000 TL	12.000 TL	50.000 TL
<b>Hedef 3.1</b>	8.000 TL	9.000 TL	10.000 TL	11.000 TL	12.000 TL	50.000 TL
<b>Hedef 4.1</b>	80.000 TL	90.000 TL	100.000 TL	110.000 TL	120.000 TL	500.000 TL
<b>Genel Yönetim Giderleri</b>	1.000 TL	2.000 TL	3.000 TL	4.000 TL	5.000 TL	15.000 TL
<b>TOPLAM</b>	100.000 TL	114.000 TL	128.000 TL	142.000 TL	156.000 TL	640.000 TL

# **5.BÖLÜM**

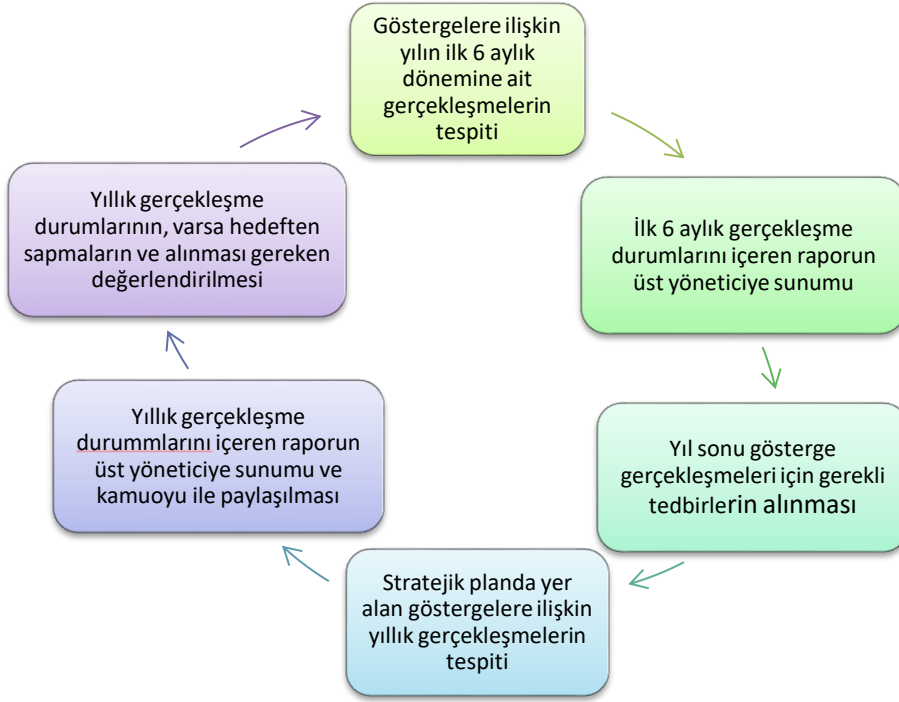
## **İZLEME VE DEĞERLENDİRME**



## 5. İZLEME VE DEĞERLENDİRME

Stratejik planlarda yer alan amaç ve hedeflere ulaşma durumlarının tespiti ve bu yolla stratejik planlardaki amaç ve hedeflerin gerçekleştirilebilmesi için gerekli tedbirlerin alınması izleme ve değerlendirme ile mümkün olmaktadır. Stratejik Planda yer alan performans göstergelerinin gerçekleşme durumlarının tespiti yılda iki kez yapılacaktır. Her yılın ilk altı ayında ilgili hedefe ait performans göstergelerinin performans düzeyi dikkate alınarak yapılan izlemenin ardından, yılsonu itibarıyla hedeflenen değere ulaşıp ulaşılmadığının analizi yapılacaktır.

### *İzleme ve Değerlendirmeme Modeli*



*Şekil 2. İzleme ve Değerlendirme Modeli*

## EKLER:

### EK-1 Paydaş Anketleri

#### Sevgili Öğrencimiz;

- Bu anketin amacı, okul hakkındaki görüşlerini toplamaktır.
- Bu anket, kimlik bilgileri girilmeden yapılmalıdır.
- Okul hakkında görüşlerini yansıtan kutuya “X” işareti koyarak neler düşündüğünü öğrenmemize yardımcı olabilirsin.
- Anketimize katıldığın için teşekkür ederiz.

NO	İLKOKUL ÖĞRENCİLERİ İÇİN KONU BAŞLIKLARI	Kesinlikle Katılıyorum	Katılıyorum	Kararsızım	Kesinlikle Katılmıyorum	Katılmıyorum
01-	Okulumu seviyorum.	( )	( )	( )	( )	( )
02-	Okulumda kendimi güvende hissediyorum.	( )	( )	( )	( )	( )
03-	Okulumun içi ve bahçesi temizdir.	( )	( )	( )	( )	( )
04-	Öğretmenim adildir.	( )	( )	( )	( )	( )
05-	Öğretmenim benimle ilgileniyor.	( )	( )	( )	( )	( )
06-	Yardıma ihtiyacım olursa öğretmenim bana yardım eder.	( )	( )	( )	( )	( )
07-	Öğretmenim derse katılmamı sağlar.	( )	( )	( )	( )	( )
08-	Öğretmenim dersleri farklı araçlar kullanarak anlatır.	( )	( )	( )	( )	( )
09-	Okul kantininde yeterli ve sağlıklı yiyecekler var.	( )	( )	( )	( )	( )
10-	Okulda ders dışı eğlenceli etkinlikler var.	( )	( )	( )	( )	( )
11-	Teneffüslerde ihtiyaçlarımı giderebiliyorum.	( )	( )	( )	( )	( )
12-	Öğretmenim her gün beni çok çalıştırıyor.	( )	( )	( )	( )	( )

Kıymetli Öğretmenimiz;

- Bu anketin amacı, okul/kurum çalışmaları hakkındaki görüşlerinizi almaktır.
- Bu ankette kimlik bilgileri yer almaz.
- Lütfen okul hakkındaki görüşlerinizi en iyi yansıtan kutuya “X” işareti koyarak belirtiniz.
- Anketimize katıldığınız için teşekkür ederiz.

NO	ÖĞRETMENLER İÇİN KONU BAŞLIKLARI	Kesinlikle Katılıyorum	Katılıyorum	Kararsızım	Kesinlikle Katılmıyorum	Katılmıyorum
01-	Okulun misyonu ve vizyonunu tam olarak anlıyorum.	( )	( )	( )	( )	( )
02-	Okulda eğitim ve yönetim kalitesi sürekli olarak gelişiyor.	( )	( )	( )	( )	( )
03-	Okul temiz ve hijyeniktir.	( )	( )	( )	( )	( )
04-	Okul, öğrencilerin ve personelin güvenliğini sağlamak için uygun güvenlik önlemleri alır.	( )	( )	( )	( )	( )
05-	Okul, yeni kabul edilen öğrencilere uygun desteği sağlar.	( )	( )	( )	( )	( )
06-	Okulumuz mesleki yeterliliğimi geliştirmek için eğitim fırsatları sunuyor.	( )	( )	( )	( )	( )
07-	Okul yönetimimiz öğretmenleri etkin bir şekilde yönlendirir.	( )	( )	( )	( )	( )
08-	Okulumuz, öğrencilerin öğrenme ilgisini uyandıracak bir öğrenme ortamı oluşturmuştur.	( )	( )	( )	( )	( )
09-	Etkili bir öğretmen olmak için ihtiyaç duyduğum kaynaklara erişimim var.	( )	( )	( )	( )	( )
10-	Bana sunulan kaynakları kullanmak için gerekli eğitime sahibim.	( )	( )	( )	( )	( )
11-	Okulumuzun, farklı ihtiyaçları olan öğrencileri desteklemek için etkin bir politikası vardır.	( )	( )	( )	( )	( )
12-	Okulumuz müfredat uygulamasını etkin bir şekilde izler.	( )	( )	( )	( )	( )
13-	Okulumuz, velilere uygun etkinlikler düzenlemektedir.	( )	( )	( )	( )	( )
14-	Diğer öğretmenlerle iş birliği yaparım.	( )	( )	( )	( )	( )
15-	Okul personeli arasında dostane bir ilişki sürdürülür.	( )	( )	( )	( )	( )
16-	Takım ruhumuz ve moralimiz yüksek.	( )	( )	( )	( )	( )
17-	Okulumuza aidiyet hissediyorum.	( )	( )	( )	( )	( )

### Kıymetli Velimiz;

- Bu anketin amacı, okul/kurum çalışmalarını hakkındaki görüşleriniz almaktır.
- Bu ankette kimlik bilgileri yer almaz.
- Lütfen okul/kurum hakkındaki görüşlerinizi en iyi yansıtan kutuya “X” işareti koyarak belirtiniz.
- Anketimize katıldığınız için teşekkür ederiz.

NO	VELİLER İÇİN KONU BAŞLIKLARI	Kesinlikle Katılıyorum	Katılıyorum	Kararsızım	Kesinlikle Katılmıyorum	Katılmıyorum
01-	Okulun misyonu ve vizyonunu tam olarak anlıyorum.	( )	( )	( )	( )	( )
02-	Okulda eğitim ve yönetim kalitesi sürekli olarak gelişiyor.	( )	( )	( )	( )	( )
03-	Okul temiz ve hijyeniktir.	( )	( )	( )	( )	( )
04-	Okul, öğrencilerin ve personelin güvenliğini sağlamak için uygun güvenlik önlemleri alır.	( )	( )	( )	( )	( )
05-	Okul, yeni kabul edilen öğrencilere uygun desteği sağlar.	( )	( )	( )	( )	( )
06-	Okul, çocuğumun okumaya olan ilgisini geliştirmesine yardımcı olabilir.	( )	( )	( )	( )	( )
07-	Okul çocuğumun öğrenme ilgisini güçlendiriyor.	( )	( )	( )	( )	( )
08-	Okul çocuğumun ahlaki gelişimini teşvik edebilir.	( )	( )	( )	( )	( )
09-	Okulda kullanılan değerlendirme yöntemleri çocuğumun gelişimini tüm yönleriyle anlamama yardımcı oluyor.	( )	( )	( )	( )	( )
10-	Okul, çocuğumun öğrenme performansı ve gelişimi hakkında beni iyi bilgilendiriyor.	( )	( )	( )	( )	( )
11-	Okul çocuğuma duygusal rahatsızlık ve öğrenme güçlükleri ile karşılaştığında yeterli desteği ve rehberlik sağlar.	( )	( )	( )	( )	( )
12-	Öğretmenlerin benimle iletişim kurma yöntemlerinden memnunuz.	( )	( )	( )	( )	( )
13-	Herhangi bir problem durumunda müdür endişelerime cevap veriyor.	( )	( )	( )	( )	( )
14-	Okulda, velilerin ihtiyaçlarına uygun eğitim faaliyetleri düzenlenir.	( )	( )	( )	( )	( )
15-	Okul, çocukların gelişimini desteklemek için velilerle iyi bir ilişki kurar.	( )	( )	( )	( )	( )
16-	Okul, aktif veli katılımını teşvik eder.	( )	( )	( )	( )	( )
17-	Okulun veli etkinliklerine aktif olarak katılırım.	( )	( )	( )	( )	( )
18-	Bir veli olarak okula aidiyet hissediyorum.	( )	( )	( )	( )	( )
19-	Çocuğumun ev ödevlerini tamamlamasını sağlarım.	( )	( )	( )	( )	( )
20-	Çocuğumu okumaya teşvik ederim.	( )	( )	( )	( )	( )
21-	Çocuğumun her gün okula gitmesini sağlarım.	( )	( )	( )	( )	( )
22-	Çocuğumun eğitiminde aktif bir ortağım.	( )	( )	( )	( )	( )

## EK-2 İzleme ve Değerlendirme Şablonu

2024-2025 Eğitim Öğretim Yılı Stratejik Plan İzleme ve Değerlendirme Tablosu					
A1					
H1.1					
Hedef 1.1 Performansı					
Sorumlu Birim					
Performans Göstergesi	Hedefe Etkisi (%)	Plan Dönemi Başlangıç Değeri *(A)	İzleme Dönemindeki Yıl Sonu Hedeflenen Değer (B)	İzleme Dönemindeki Gerçekleşme Değeri (C)	Performans (%) (C-A)/(B-A)
PG 1.1.1					
PG 1.1.2					
Hedefe İlişkin Değerlendirmeler					

\* 2024-2028 dönemini kapsayan stratejik plan için 2023 yılsonu değeridir.

\*\*Her yılın ilk altı ayında, ilgili hedefe ait performans göstergelerinin performans düzeyi dikkate alınarak izlemenin yapıldığı yılın sonu itibarıyla hedeflenen değere ulaşıp ulaşılamayacağını analizi yapılır. Hedeflene değere ulaşılmasını engelleyecek hususlar ve riskler varsa değerlendirilir. Hedeflenen değere ulaşılmasını sağlayacak temel tedbirler kısaca yer verilir.

\*PG 1.1.1'in performansının hedefe etkisinin çarpımı ile PG 1.1.2'nin performansının hedefe etkisinin çarpımları sonucunun toplanmasıyla elde edilir.  $(\%100 \times \%60) + (\%70 \times \%40) = \%60 + \%28 = \%88$